

# Evaluar la precisión del perfil ICC de un dispositivo de impresión

## Mauro Boscarol

(Enero de 2007)

Esta técnica se puede aplicar a un dispositivo de impresión RGB o CMYK. Aquí hablaré de una máquina CMYK, pero lo dicho se aplica también a una RGB.

Un perfil de salida para un dispositivo CMYK contiene cuatro tablas que van de CMYK a Lab y otras cuatro inversas, que van de Lab a CMYK:

- **Tablas directas (de CMYK a Lab)**

- A2B0: Perceptual.
- A2B1: Colorimétrico relativo.
- A2B2: Saturación.
- A2B3: Colorimétrico absoluto.

- **Tablas inversas (de Lab a CMYK)**

- B2A0: Perceptual.
- B2A1: Colorimétrico relativo.
- B2A2: Saturación.
- B2A3: Colorimétrico absoluto.

#	Tag	Data	Size	Description
Header			128	
1	'cprt'	'text'	42	Copyright ASCII Text String
2	'desc'	'desc'	106	Localized description strings
3	'DevD'	'text'	37100	ASCII Text String
4	'CIED'	'text'	293643	ASCII Text String
5	'Pmtr'	'text'	849	ASCII Text String
6	'chad'	'sf32'	44	Chromatic adaptation matrix
7	'wtpt'	'XYZ'	20	Media white-point tristimulus
8	'kTRC'	'curv'	1034	Tone response curve
9	'A2B1'	'mft2'	95052	Intent-1, 16-bit, device to PCS conve
10	'B2A1'	'mft2'	132248	Intent-1, 16-bit, PCS to device conve
11	'A2B0'	'mft2'	95052	Intent-0, 16-bit, device to PCS conve
12	'B2A0'	'mft2'	132248	Intent-0, 16-bit, PCS to device conve
13	'A2B2'	'mft2'	95052	Intent-2, 16-bit, device to PCS conve
14	'B2A2'	'mft2'	132248	Intent-2, 16-bit, PCS to device conve
15	'gamut'	'mft2'	35414	16-bit, PCS to gamut check table
16	'gmps'	'data'	196	

Size: 955,632 bytes  
 Preferred CMM: Apple  
 Specification Version: 2.4.0  
 Class: Output  
 Space: CMYK  
 PCS: Lab  
 Created: 06 01 07 2:01:20 AM  
 Platform: Microsoft  
 Flags: Normal Quality  
 Device Manufacturer:  
 Device Model:  
 Device Attributes: 00000000 00000000  
 Rendering Intent: Perceptual  
 PCS Illuminant: 0.96420, 1.00000, 0.82491  
 Creator: 'LOGO'  
 MDS Signature:

Vamos a controlar, por ejemplo, la tabla del perfil de una Indigo UltraStream 2000 (de [Hewlett Packard](#)). Arriba podemos ver un resumen hecho con ColorSync Utility. Se pueden ver las etiquetas (tags) de seis tablas (entradas 9 a 14). No se encuentran las tablas directa o inversa del propósito de conversión colorimétrico absoluto. Es normal. El motor de color se encargará de calcular las tablas del propósito de conversión colorimétrico absoluto cada vez que haga falta. Pero no importa, en nuestro caso es como si existieran.

¿Qué significa evaluar la precisión de un perfil de color? Pues quiere decir, obviamente, evaluar la precisión de estas ocho (4 + 4) tablas arriba mencionadas.

En realidad, las tablas con propósito de conversión perceptual y saturación no se pueden evaluar. La finalidad de estas tablas es producir una conversión "agradable", algo que no es posible evaluar de forma objetiva.

Quedan, pues, las cuatro (2+2) tablas colorimétricas: 1+1 colorimétrica absoluta y 1+1 colorimétrica relativa. Como las tablas colorimétricas absolutas y relativas

están ligadas por una relación matemática (la tabla colorimétrica relativa se obtiene de la colorimétrica relativa mediante una fórmula matemática), basta con evaluar una sola tabla: La tabla del propósito de conversión colorimétrico absoluto.

Evidentemente, eso hay que hacerlo en sus dos versiones: Directa (de CMYK a Lab, que sirve para hacer un "Ajuste de prueba" (*soft proof*)) e inversa (de Lab a CMYK, que es la que se usa para imprimir).

## Evaluación de la tabla A2B3

Esta es la tabla que traduce de CMYK a Lab con un propósito de conversión (rendering intent) colorimétrico absoluto.

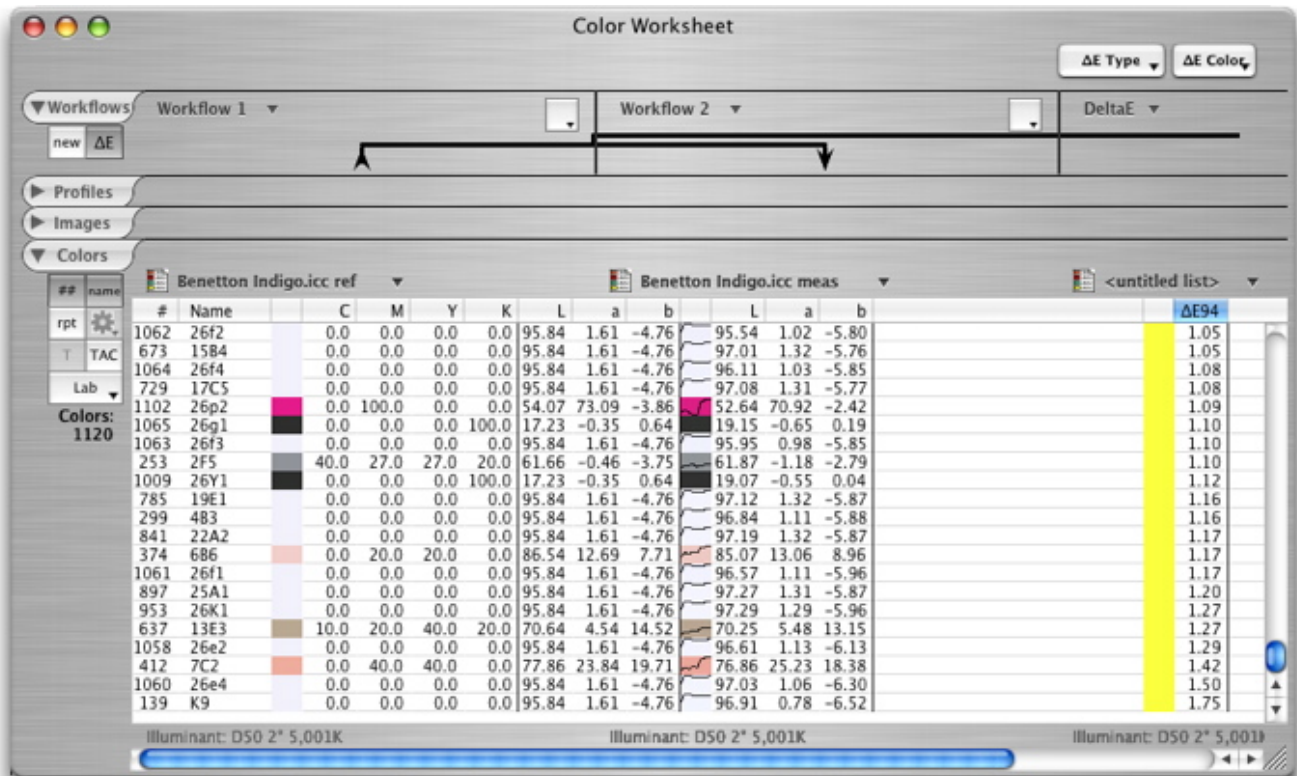
The screenshot shows the 'Color Worksheet' application interface. At the top, there are controls for 'Workflow 1' and 'Workflow 2', and a 'DeltaE' dropdown. Below this, a diagram shows two profiles: 'Benetton Indigo' (Rel Colorimetric) and '<Lab profile default>' (Abs Colorimetric). The 'Images' section displays a color calibration chart with various color patches. The 'Colors' section contains a table with columns for '#', 'Name', 'C', 'M', 'Y', 'K', 'L', 'a', 'b', and 'ΔE94'. The table lists 16 color patches with their corresponding CMYK and Lab values, and the ΔE94 error values. The illuminant is specified as 'D50 2° 5,001K'.

#	Name	C	M	Y	K	L	a	b	L	a	b	ΔE94
133	K3	0.0	0.0	100.0	100.0	19.08	-1.73	10.41	19.08	-1.74	10.42	0.01
120	J3	100.0	100.0	100.0	0.0	23.44	5.27	2.38	23.44	5.28	2.40	0.02
118	J1	100.0	0.0	100.0	0.0	53.73	-66.57	32.01	53.74	-66.60	32.06	0.02
2	A2	0.0	0.0	100.0	0.0	92.10	-6.32	92.29	92.10	-6.35	92.34	0.02
515	10B3	100.0	20.0	100.0	0.0	47.58	-54.92	27.00	47.56	-54.89	26.95	0.02
58	E6	0.0	0.0	100.0	0.0	92.10	-6.32	92.29	92.13	-6.36	92.17	0.03
135	K5	100.0	0.0	100.0	100.0	13.35	-7.24	2.68	13.36	-7.27	2.70	0.03
119	J2	0.0	100.0	100.0	0.0	52.79	67.89	53.16	52.79	67.88	53.22	0.03
741	18A2	0.0	40.0	0.0	40.0	59.69	19.14	-6.55	59.70	19.13	-6.51	0.03
134	K4	100.0	100.0	0.0	100.0	10.80	1.22	-4.75	10.81	1.19	-4.73	0.03
167	M11	0.0	0.0	80.0	0.0	91.67	-5.91	64.45	91.69	-5.94	64.36	0.03

¿Cómo se puede evaluar si esta tabla es fidedigna y precisa? El único procedimiento es confrontarla con la tabla de medidas que se han tomado para crear el perfil (una tabla que no va incluida en el perfil). Esta tabla lleva también desde CMYK a Lab. Veamos cuáles son las medidas allí y qué prevé el perfil (en colorimétrico absoluto para una combinación de CMYK concreta. Se trata de dos valores Lab para los que es posible calcular el valor  $\Delta E$  (con la fórmula [CIE 94](#), por ejemplo). para esta evaluación he usado una orden de trabajo de color (*color*

worksheet de [ColorThink](#), de [Chromix](#)).

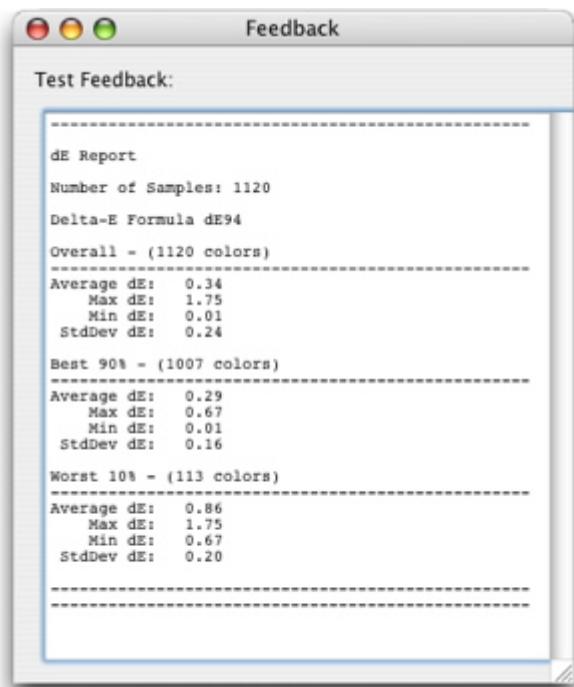
Lo primero es cargar los valores CMYK de referencia y los valores Lab previstos por el perfil. A continuación, se cargan los valores Lab medidos. Por último, he calculado el valor  $\Delta E_{94}$ . Como se puede ver, algunos colores tienen un valor  $\Delta E$  bajísimo (a partir de "0,01"). Eso quiere decir que los valores previstos por el perfil (realmente en la tabla A2B3 del perfil) son excelentes.



#	Name	C	M	Y	K	L	a	b	L	a	b	$\Delta E_{94}$
1062	26f2	0.0	0.0	0.0	0.0	95.84	1.61	-4.76	95.54	1.02	-5.80	1.05
673	15B4	0.0	0.0	0.0	0.0	95.84	1.61	-4.76	97.01	1.32	-5.76	1.05
1064	26f4	0.0	0.0	0.0	0.0	95.84	1.61	-4.76	96.11	1.03	-5.85	1.08
729	17C5	0.0	0.0	0.0	0.0	95.84	1.61	-4.76	97.08	1.31	-5.77	1.08
1102	26p2	0.0	100.0	0.0	0.0	54.07	73.09	-3.86	52.64	70.92	-2.42	1.09
1065	26g1	0.0	0.0	0.0	100.0	17.23	-0.35	0.64	19.15	-0.65	0.19	1.10
1063	26f3	0.0	0.0	0.0	0.0	95.84	1.61	-4.76	95.95	0.98	-5.85	1.10
253	2F5	40.0	27.0	27.0	20.0	61.66	-0.46	-3.75	61.87	-1.18	-2.79	1.10
1009	26Y1	0.0	0.0	0.0	100.0	17.23	-0.35	0.64	19.07	-0.55	0.04	1.12
785	19E1	0.0	0.0	0.0	0.0	95.84	1.61	-4.76	97.12	1.32	-5.87	1.16
299	483	0.0	0.0	0.0	0.0	95.84	1.61	-4.76	96.84	1.11	-5.88	1.16
841	22A2	0.0	0.0	0.0	0.0	95.84	1.61	-4.76	97.19	1.32	-5.87	1.17
374	686	0.0	20.0	20.0	0.0	86.54	12.69	7.71	85.07	13.06	8.96	1.17
1061	26f1	0.0	0.0	0.0	0.0	95.84	1.61	-4.76	96.57	1.11	-5.96	1.17
897	25A1	0.0	0.0	0.0	0.0	95.84	1.61	-4.76	97.27	1.31	-5.87	1.20
953	26K1	0.0	0.0	0.0	0.0	95.84	1.61	-4.76	97.29	1.29	-5.96	1.27
637	13E3	10.0	20.0	40.0	20.0	70.64	4.54	14.52	70.25	5.48	13.15	1.27
1058	26e2	0.0	0.0	0.0	0.0	95.84	1.61	-4.76	96.61	1.13	-6.13	1.29
412	7C2	0.0	40.0	40.0	0.0	77.86	23.84	19.71	76.86	25.23	18.38	1.42
1060	26e4	0.0	0.0	0.0	0.0	95.84	1.61	-4.76	97.03	1.06	-6.30	1.50
139	K9	0.0	0.0	0.0	0.0	95.84	1.61	-4.76	96.91	0.78	-6.52	1.75

Pero, según bajamos, los valores  $\Delta E$  aumentan hasta llegar a un máximo de "1,75".

¿Es precisa la tabla A2B3 del perfil que estamos examinando? A ojo podríamos decir que sí, pero es mejor sintetizar los valores  $\Delta E$  obtenidos calculando la media y otros valores estadísticos. Le pido a ColorThink que lo haga y estos son los resultados:



Este resumen se lee así:

- El  $\Delta E_{94}$  menor es de "0,01" (o sea, un error prácticamente nulo).
- El  $\Delta E_{94}$  máximo es de "1,75" (bueno, pero si fuera menor, sería mejor).
- El  $\Delta E_{94}$  medio es de "0,34" (muy bueno).
- La desviación estándar (es decir lo scarto quadratico medio) es de "0,24" (bueno).

Cuanto más cercanos a cero estén todos estos valores, mejor. Los primeros tres, si son inferiores a 1 se suelen omitir.

El 90% mejor (es decir, 1.007 de 1.120 colores) tienen obviamente valores mejores, mientras que el 10% restante (es decir: los 113 peores) tienen en cualquier caso valores bastante bajos.

Por tanto, la tabla A2B3 (es decir de CMYK a Lab con propósito de conversión colorimétrico absoluto) de este perfil se corresponde muy bien con las medidas realizadas. O sea: Es muy buena.

Una regla de andar por casa y valorar rápidamente la bondad de una tabla es: El valor  $\Delta E$  medio (*Overall* > *Average dE*) de todos los parches debe ser igual o menor a 1 (en este caso es "0,34") y el  $\Delta E$  máximo del 90% mejor (los valores agrupados por su bondad hasta llegar al 90% de las mediciones hechas: *Best 90%* > *Max dE*) debe ser menor a 2 (en este caso es "0,67").

## Evaluación de la tabla B2A3

Ya hemos evaluado la precisión de una tabla del perfil de color de una impresora de CMYK a Lab con propósito de conversión colorimétrico absoluto . Ahora veremos como evaluar la precisión de la misma tabla pero invertida: La tabla B2A3. Es decir: La tabla de Lab a CMYK con propósito de conversión colorimétrico absoluto.

Aquí, el problema es un poco más complicado (o así lo veo yo). ¿Cómo se lee la tabla que va de Lab a CMYK? Por ejemplo, esta línea:

Una línea de la tabla B2A3

<b>L</b>	<b>a</b>	<b>b</b>	<b>C</b>	<b>M</b>	<b>Y</b>	<b>K</b>
19	-1	10	3	2	100	99

¿Se puede leer así?: "Qué porcentaje de CMYK hay que imprimir con este aparato y propósito de conversión colorimétrico absoluto para conseguir el color Lab '19/-1/10'? La respuesta está en la columna de la derecha, o sea: CMYK 3/2/100/99".

¿Y cómo se puede verificar la tabla B2A3? Hará falta hacer un listado de valores lab, ver qué prevé el perfil (o sea: Convertirlos en CMYK con propósito de conversión colorimétrico absoluto), imprimir los valores CMYK subsiguientes y medirlos (con lo que obtendremos otros valores Lab). Así podremos completar la línea superior, que se convertirá en:

Primera ampliación de la línea de la tabla B2A3

<b>Valores Lab</b>			<b>Conversión a CMYK con colorimétrico absoluto</b>				<b>Valores Lab obtenidos al medir el impreso hecho en CMYK</b>		
<b>L</b>	<b>a</b>	<b>b</b>	<b>C</b>	<b>M</b>	<b>Y</b>	<b>K</b>	<b>L</b>	<b>a</b>	<b>b</b>
19	-1	10	3	2	100	99	18	0	11

Ahora calcularemos los valores  $\Delta E$  entre la primera columna y la última. Así podemos seguir con el resto de los valores Lab.

Pero se ha deslizado un gazapo. Si en la primera columna ponemos un valor Lab cualquiera, inventado sobre la marcha, eso no quiere decir que los colores representados por estos valores Lab estén dentro del gamut del dispositivo, y por consiguiente los valores  $\Delta E$  con los Lab medidos serán necesariamente altos.

Para estar seguros de hacer el examen con valores Lab que estén dentro del gamut, podemos tomar la carta de prueba CMYK con la que se ha hecho el perfil (u otra cualquiera), convertirla en Lab (con propósito de conversión colorimétrico absoluto) y partir de estos valores Lab (que de seguro estarán dentro del gamut del dispositivo de impresión).

Así, la línea definitiva es esta:

Ampliación definitiva de la línea de la tabla B2A3

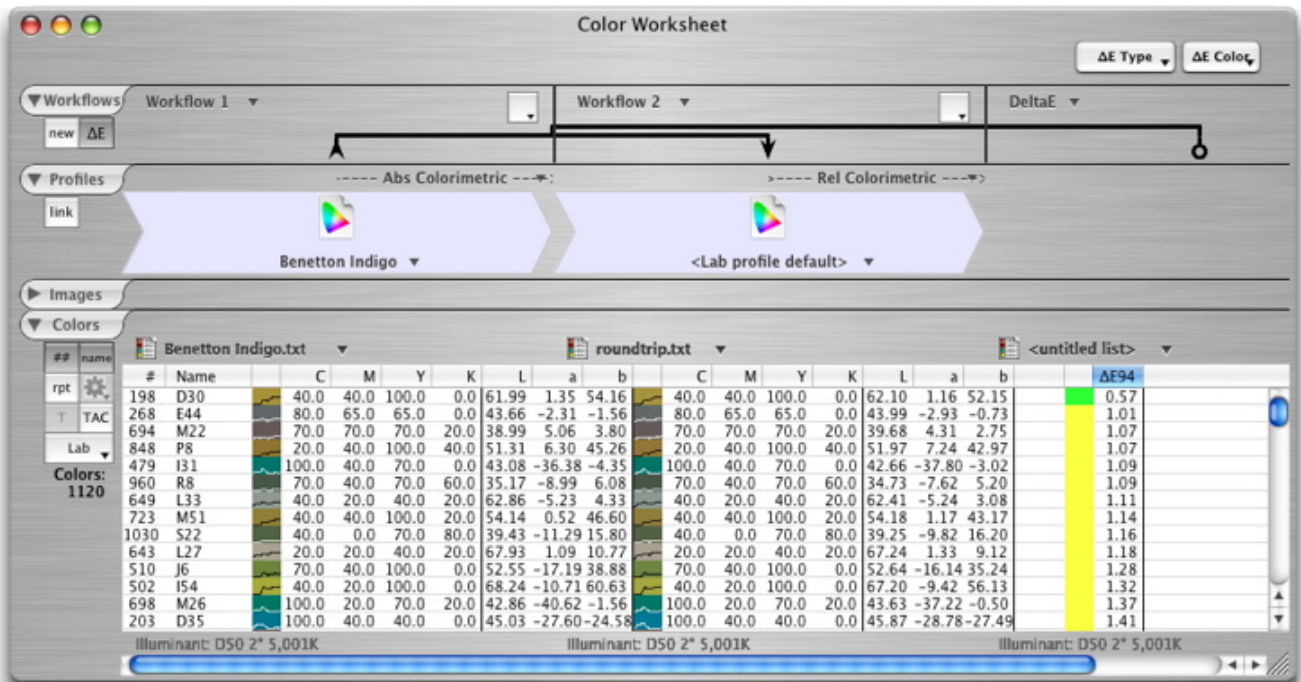
Un valor CMYK cualquiera	Conversión a Lab (colorimétrico absoluto) con el perfil a examen	Conversión a CMYK (colorimétrico absoluto) con el perfil a examen	Valores Lab obtenidos al medir el impreso hecho en CMYK
C M Y K	L a b	C M Y K	L a b
2 2 98 99	19 -1 10	3 2 100 99	18 0 11

Lo que en la práctica se traduce así:

1. Abrimos una carta de prueba digital (*target*) cualquiera; pongamos que aquella con la que hemos creado el perfil.
2. La convertimos del perfil que estamos examinando a Lab con propósito de conversión colorimétrico absoluto.
3. La convertimos de nuevo a CMYK con el perfil que estamos examinando y con propósito de conversión colorimétrico absoluto.
4. La imprimimos tal cual, sin aplicar gestión del color.
5. Medimos el impreso.
6. Comparamos los primeros valores Lab (segunda columna de la tabla superior) con los valores Lab obtenidos midiendo el impreso (los valores de

la cuarta columna de esa tabla) y así calculamos los valores  $\Delta E$ .

También en este caso he trabajado con una orden de trabajo de color (*color worksheet*) de ColorThink de Chromix.



Comienzo cargando los valores de referencia CMYK y los convierto (colorimétrico absoluto) a los valores Lab previstos en el perfil. Son valores lab que seguramente se hallan dentro del gamut del perfil que estamos examinando y son los valores de partida de este examen (los valores CMYK no nos interesan).

A continuación, imprimo la carta de prueba de referencia, convirtiendo antes a Lab con colorimétrico absoluto y después (en el momento de la impresión) a CMYK con colorimétrico absoluto. Imprimo y mido los parches del impreso.

Después, cargo los valores Lab obtenidos de la medición. Para terminar, pido a ColorThink que calcule los valores  $\Delta E_{94}$ .

Se puede ver que estos valores  $\Delta E$  son más elevados que los del examen anterior. Eso es natural ya que la tabla B2A3 es una tabla calculada, mientras que la A2B3 se deriva de una tabla medida.

También en este caso se pueden sacar promedios estadísticos de los valores  $\Delta E$  para evaluar la precisión de la tabla B2A3.